



**Turun
työllisyysalue**

Työllisyyskatsaus

Helmi­kuu 2026

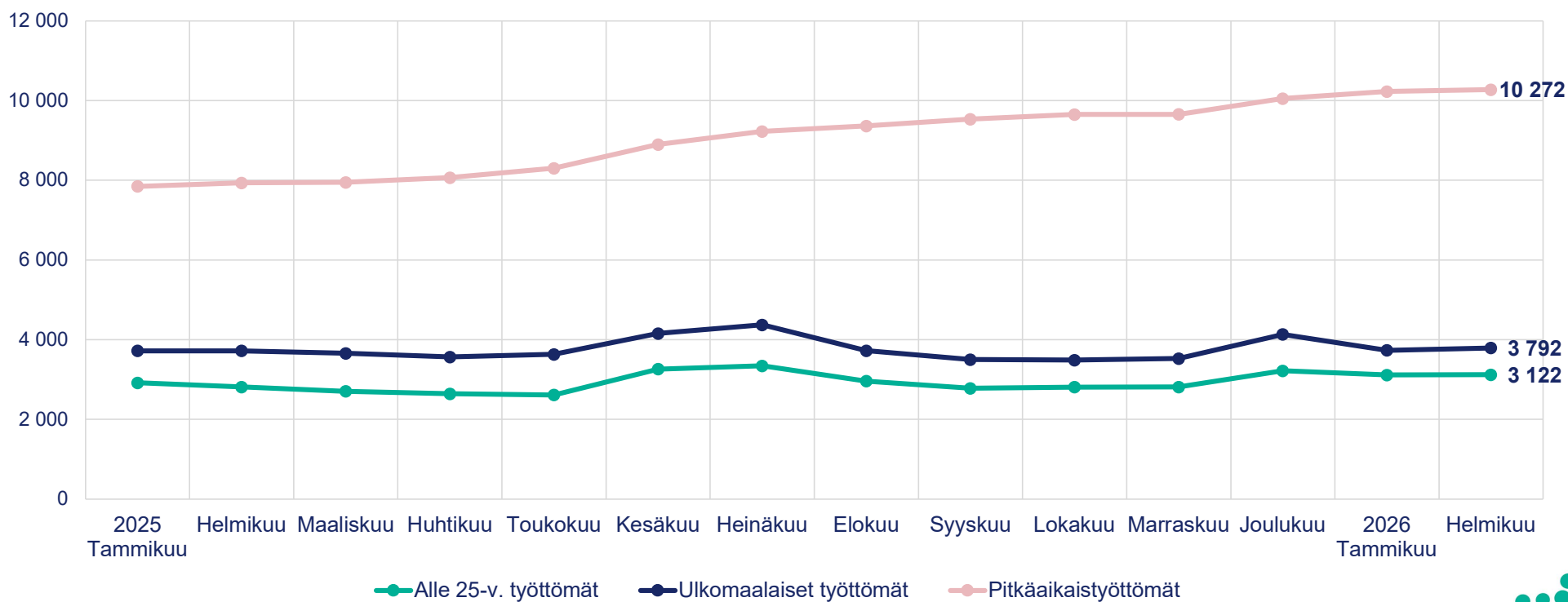


Turun työllisyysalue yhdellä silmäyksellä

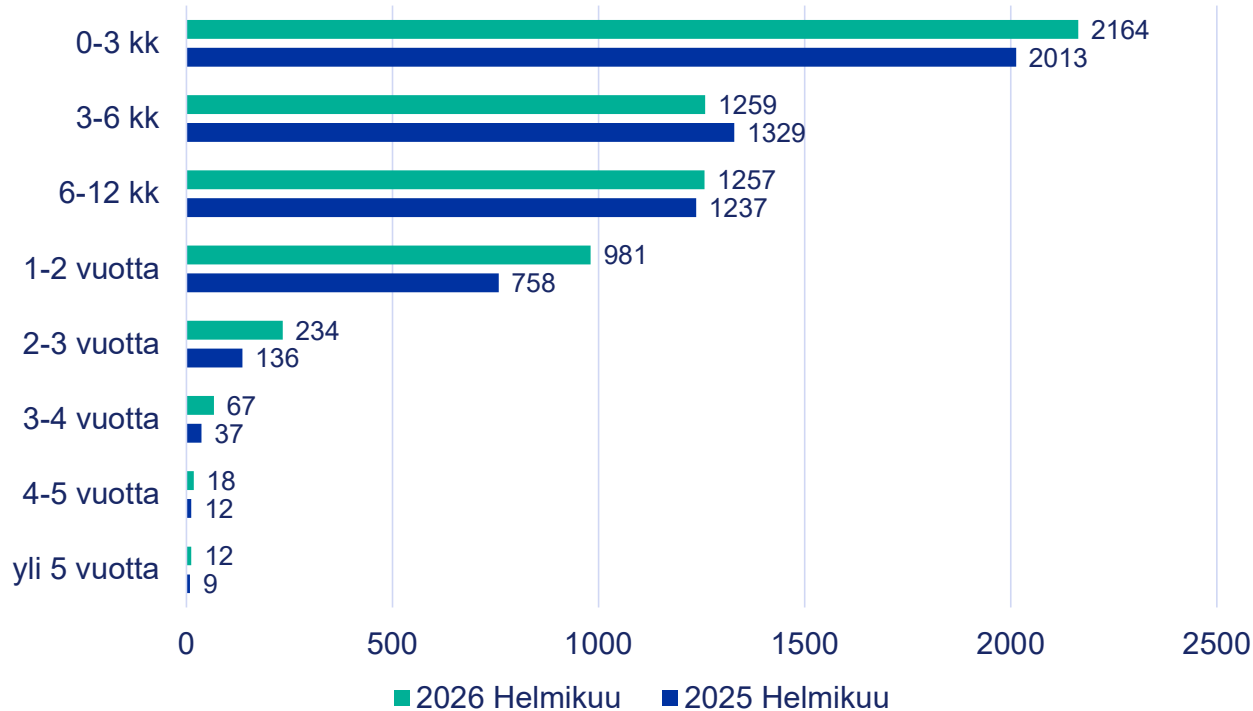
Vertailu helmikuu 2026/2025



Työttömien ryhmät



Alle 30-vuotiaat työttömät työnhakijat, Turun työllisyysalue



Alle 30-vuotiaita työttömiä työnhakijoita oli helmikuussa 2026 yhteensä 5 992 (+8 % helmikuuhun 2025 verrattuna).

Pitkäaikaistyöttömiä ikäryhmässä oli 1 328 (+35 %).

Vastavalmistuneita oli työttöminä työnhakijoina 1 171 (+21 %).

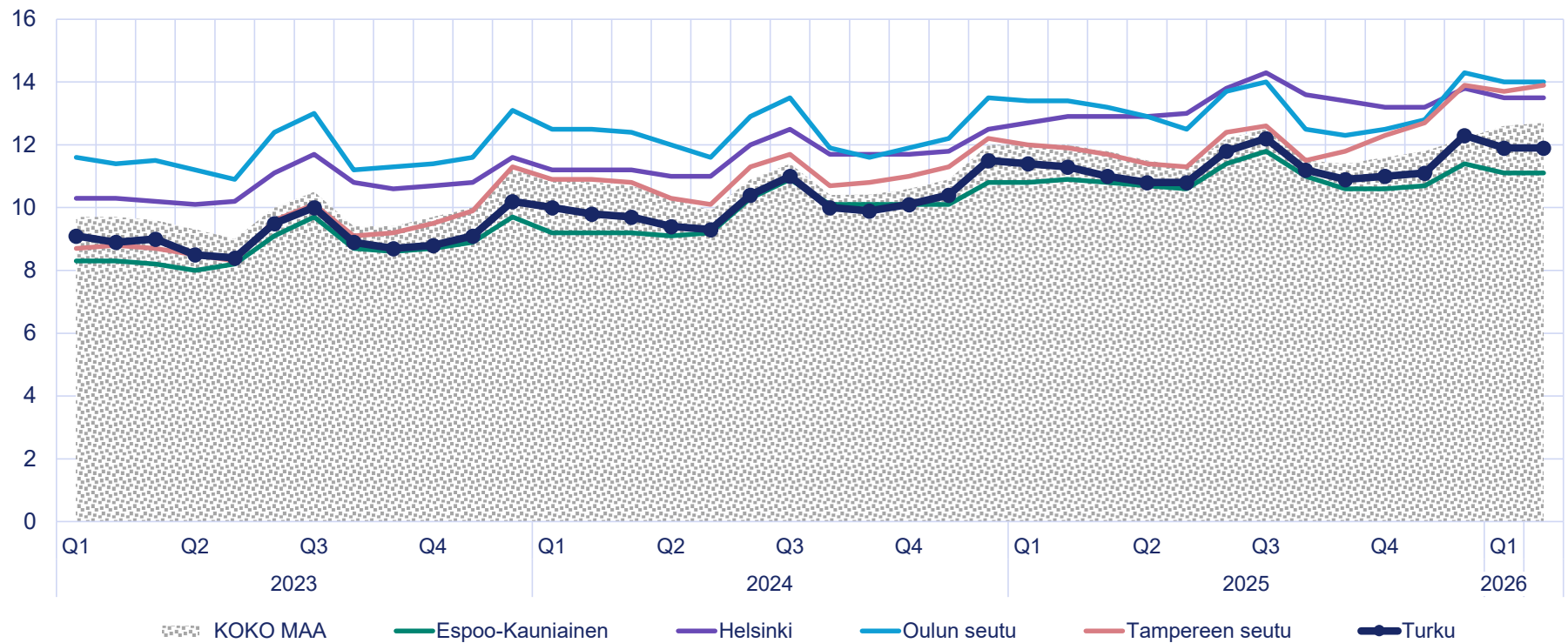


Työttömien osuus työvoimasta ja vuosimuutokset, työllisyysalue yhteensä

Ryhmä	2026 Helmikuu	2025 Helmikuu	Muutos
Kaikki työttömät	11,9 %	11,3 %	+0,6 %-yksikköä
Ulkomaalaiset työttömät	21,9 %	24,1 %	-2,2 %-yksikköä
Alle 25-vuotiaat työttömät	15,1 %	13,2 %	+1,8 %-yksikköä



Työttömien työnhakijoiden osuus työvoimasta (%), työllisyysalueiden vertailu

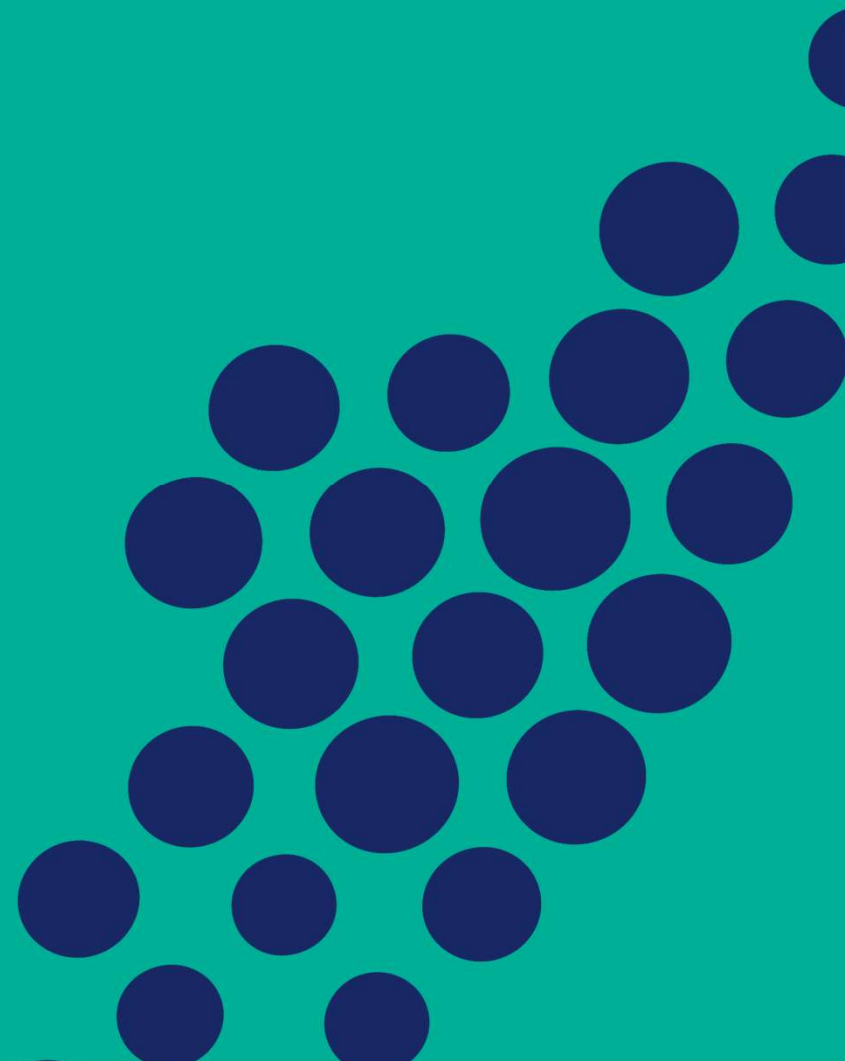


Yhteenveto, Turun työllisyysalue

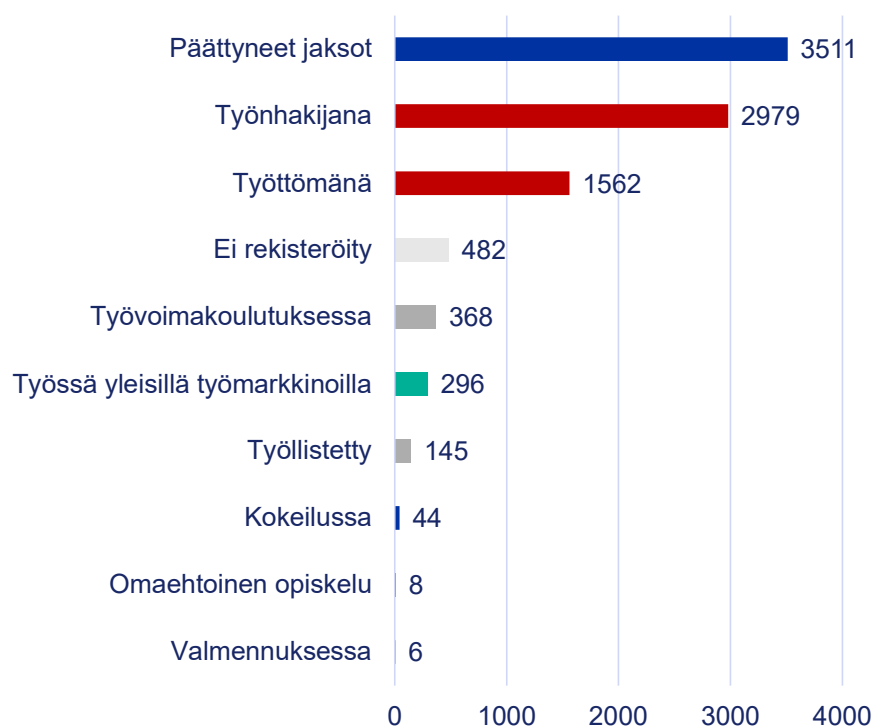
- Turun työllisyysalueen työttömyysaste on hieman koko maan työttömyysastetta matalampi
 - Työttömien työnhakijoiden lukumäärä seuraa normaalia kuukausittaista kausivaihtelua, mutta lukumäärän pohjataso on kasvanut vuosittain erityisesti 2024 loppuvuoden nopean kasvun jälkeen
- Pitkäaikaistyöttömien lukumäärän jatkuva kasvu poikkeaa normaalista kausivaihtelusta
 - Pitkäaikaistyöttömyyden kasvu on merkittävää myös alle 30-vuotiaissa
- Ulkomaalaisten ja nuorten työttömien lukumäärä on kasvanut viime vuodesta, mutta kasvu ei ole ollut jatkuvaa
- Suurten työllisyysalueiden vertailussa Turun työllisyysalueen työttömyysaste on toiseksi matalin



Palveluiden vaikuttavuus



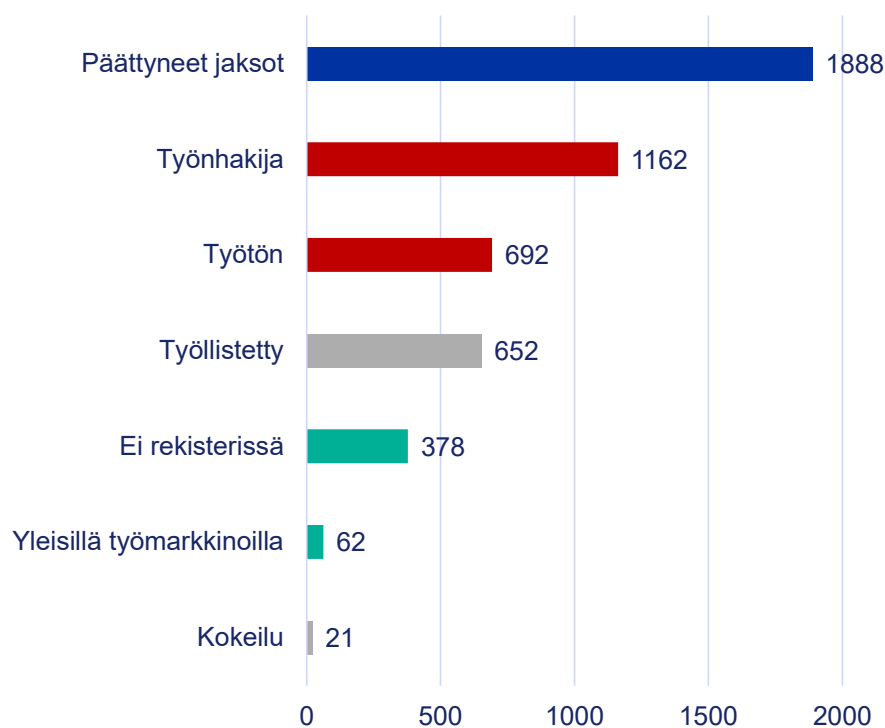
Työvoimakoulutusten vaikuttavuus: Asiakkaan tilanne 3 kk palvelun päättymisen jälkeen



- Päätyneitä jaksoja oli vuoden 2025 aikana n. 3 500
- Työnhakijana 3 kk työvoimakoulutuksen päättymisen jälkeen oli noin 3 000, joista työttömänä noin puolet
- Työnhaku oli päätynyt n. 14 %:lla asiakkaista, lisäksi työnhakijana olevista oli työssä avoimilla työmarkkinoilla n. 300 henkilöä eli n. 9 % työvoimakoulutuksen päättäneistä
- Positiivinen tulos oli yhteensä n. 23 %:lla asiakkaista, lisäksi palveluissa olevia oli n. 16 % työvoimakoulutuksen päättäneistä



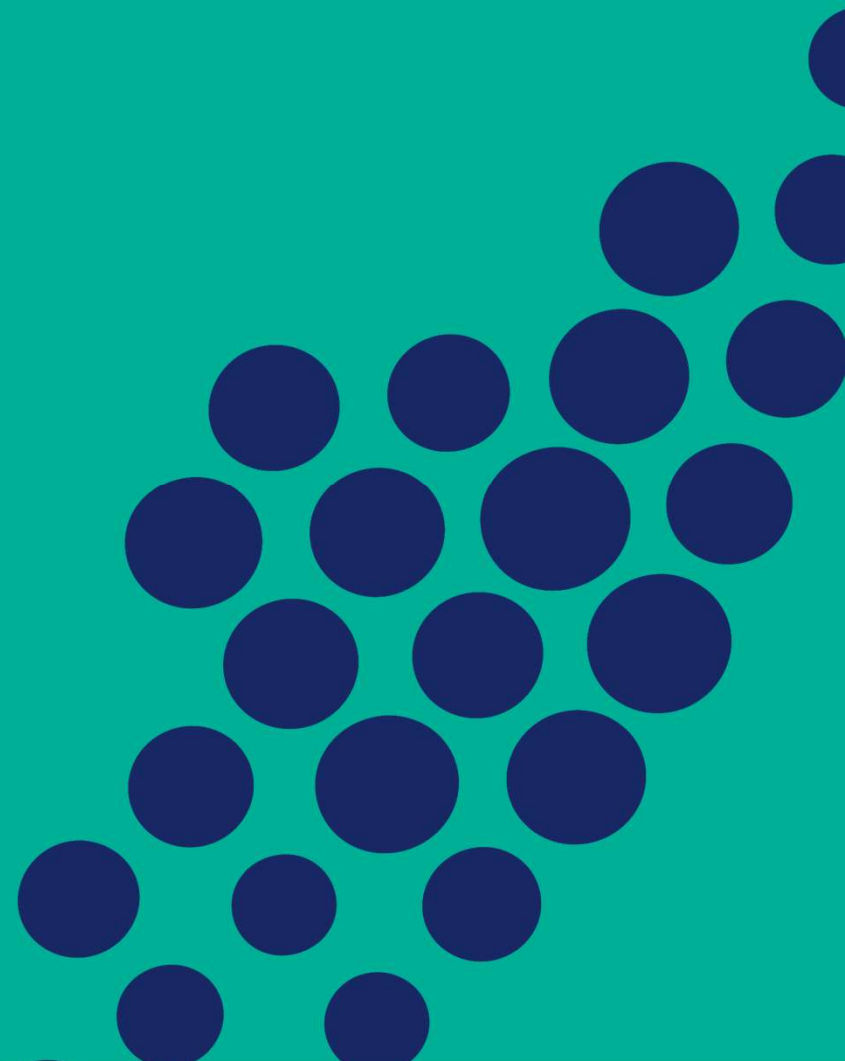
Palkkatuen vaikuttavuus: Asiakkaan tilanne 3 kk palvelun päättymisen jälkeen



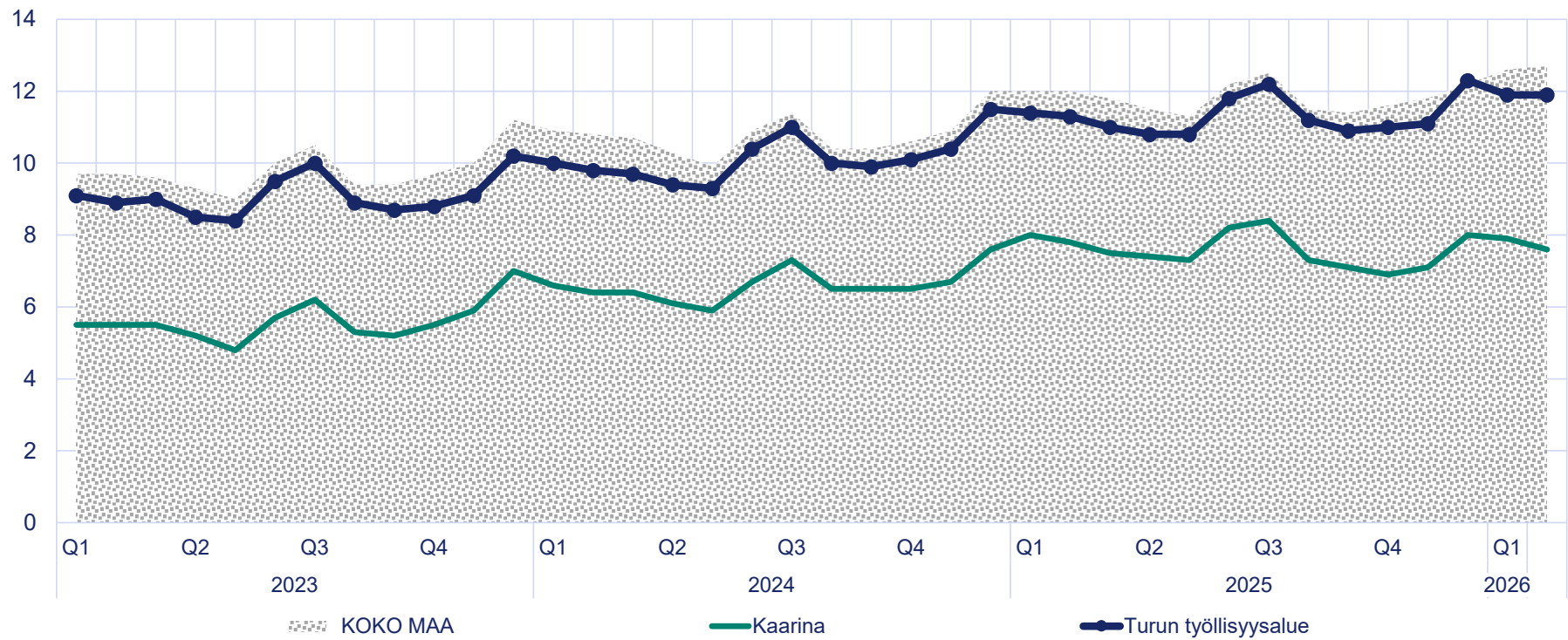
- Päätyneitä jaksoja oli vuoden 2025 aikana n. 1 900
- Työnhakijana 3 kk työllistämisen päättymisen jälkeen oli noin 1 200, joista työttömänä oli hieman yli puolet
- Työssä avoimilla työmarkkinoilla 62 henkilöä eli n. 3 % työllistämisen päättäneistä, lisäksi n. 20 % ei ollut enää työvoimaviranomaisen rekistereissä
- Uudelleen työllistettynä oli noin kolmasosa aiemman palkkatukijakson päättäneistä



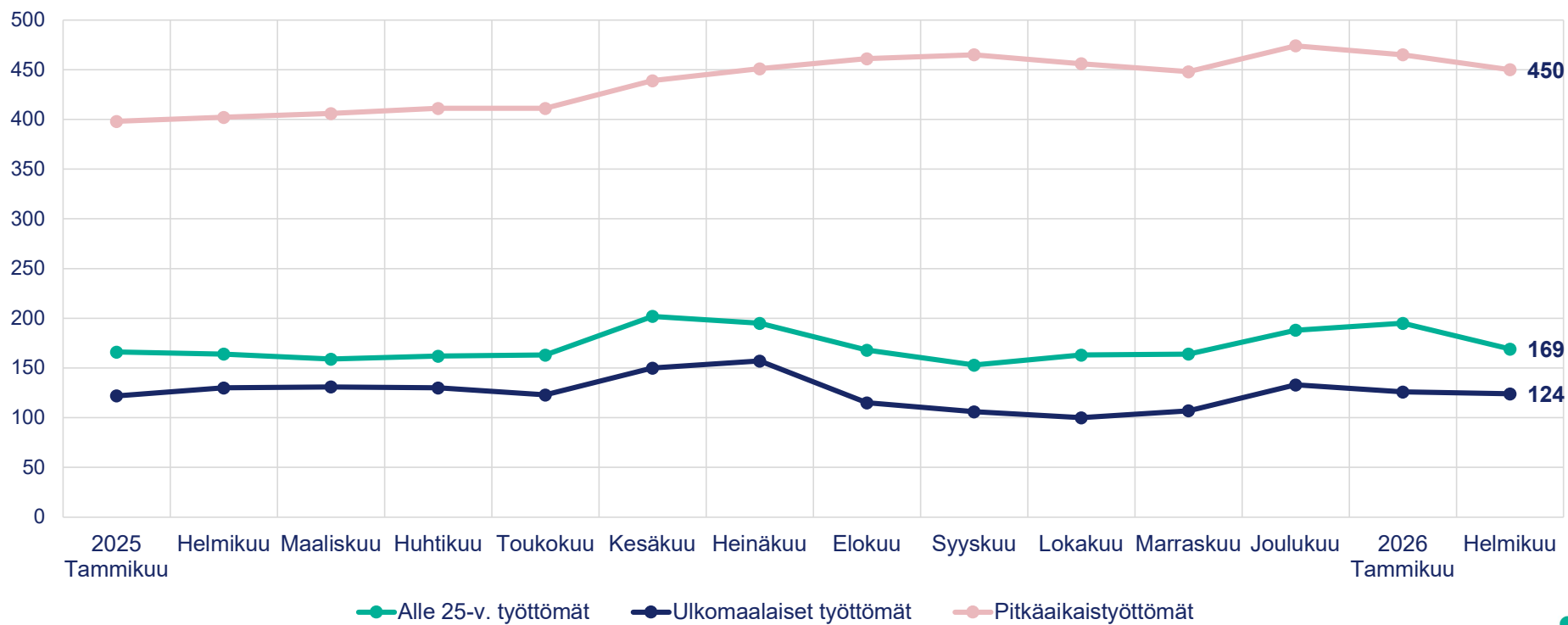
Toiminta- aluekohtaiset tilanteet



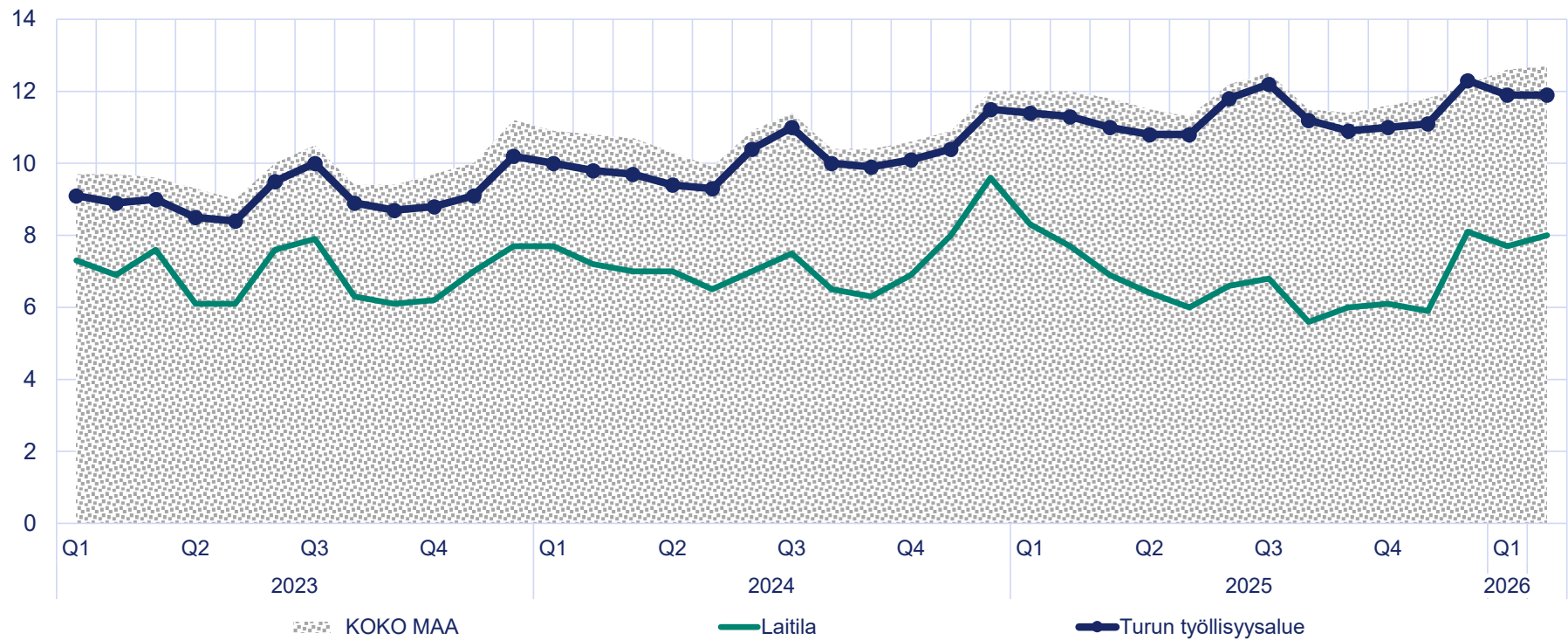
Työttömien työnhakijoiden osuus työvoimasta (%), Kaarina



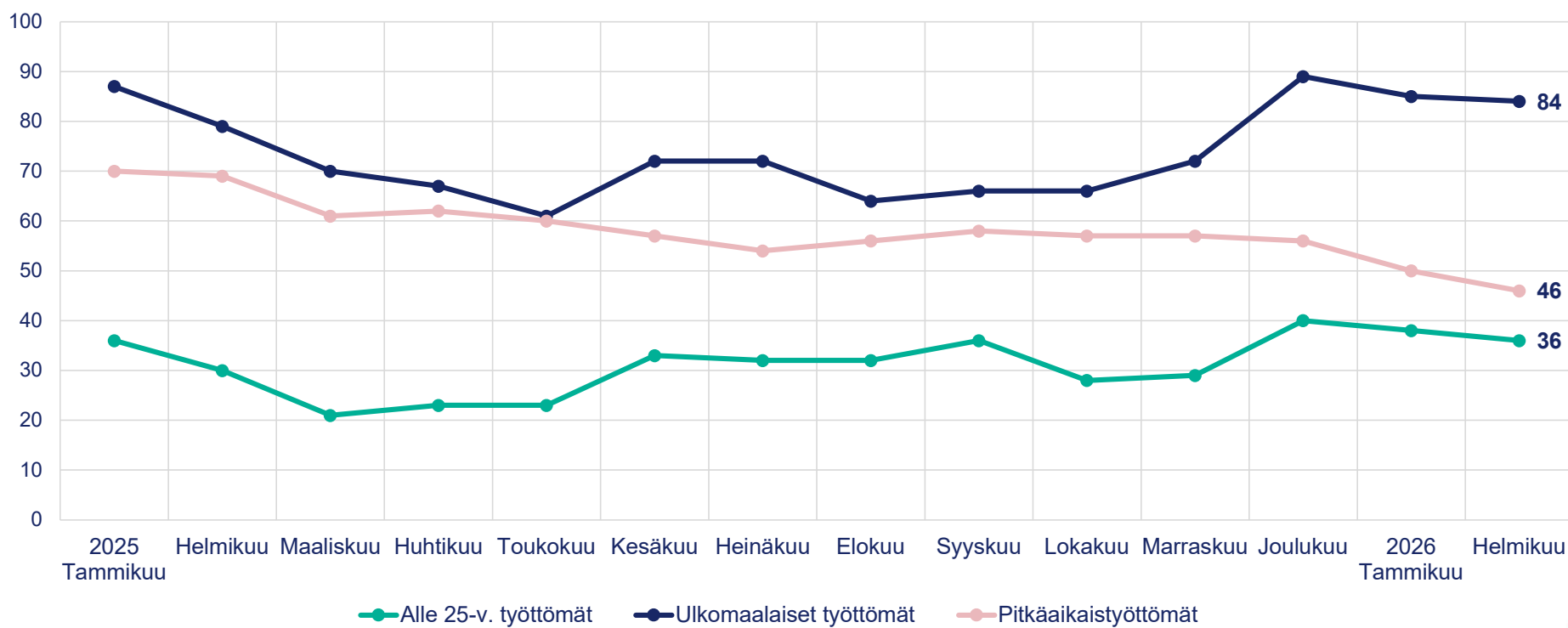
Työttömien ryhmät, Kaarina



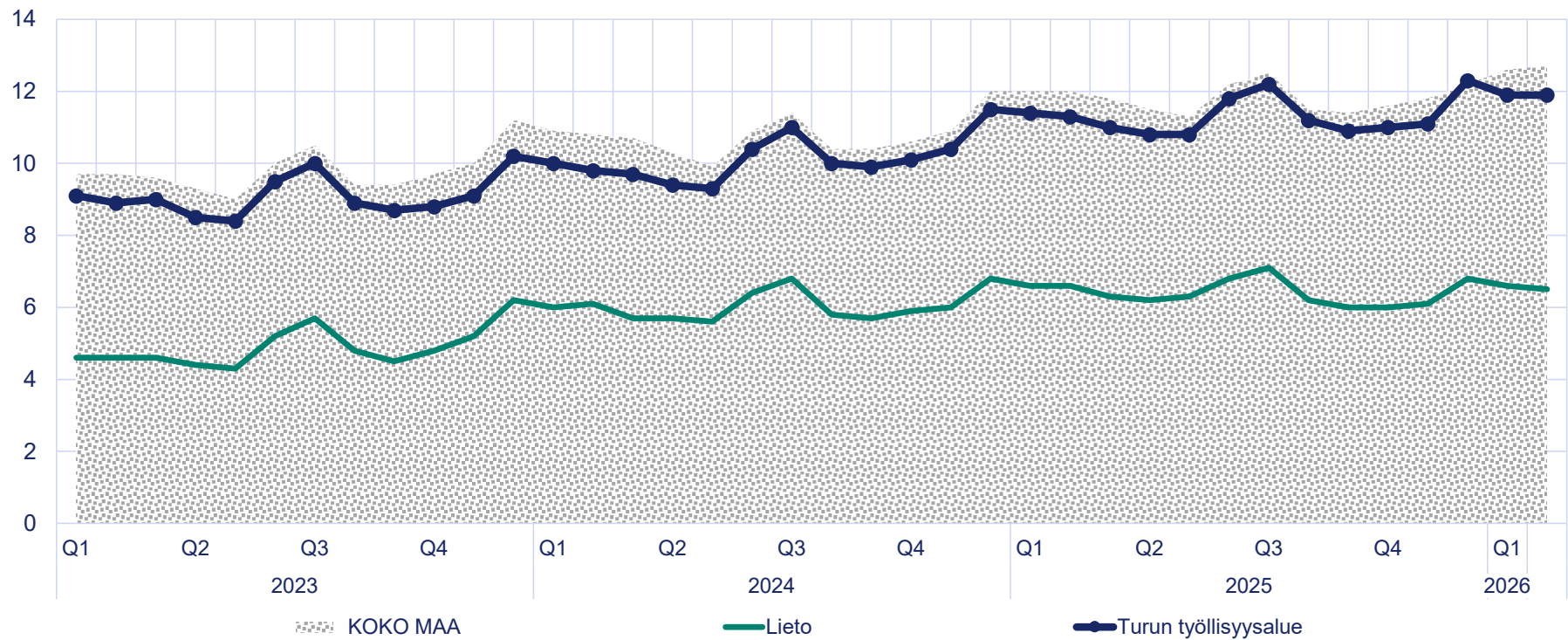
Työttömien työnhakijoiden osuus työvoimasta (%), Laitila



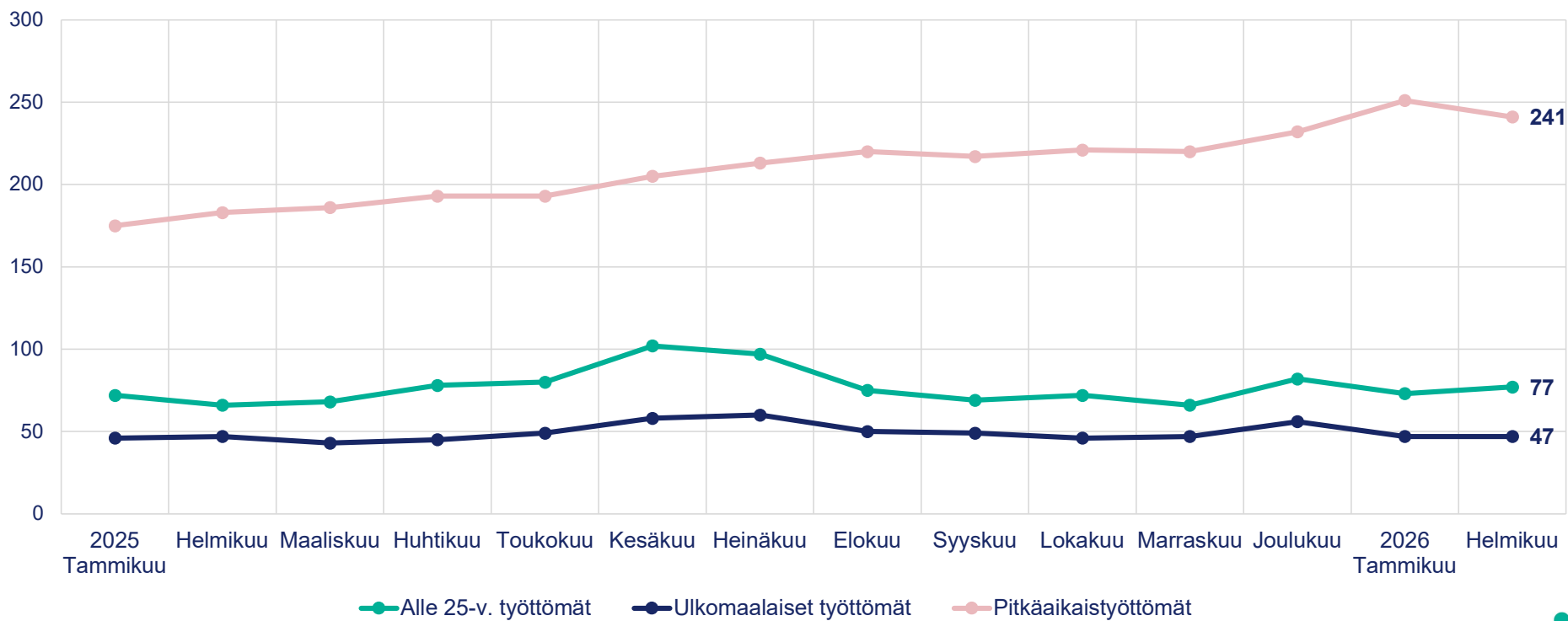
Työttömien ryhmät, Laitila



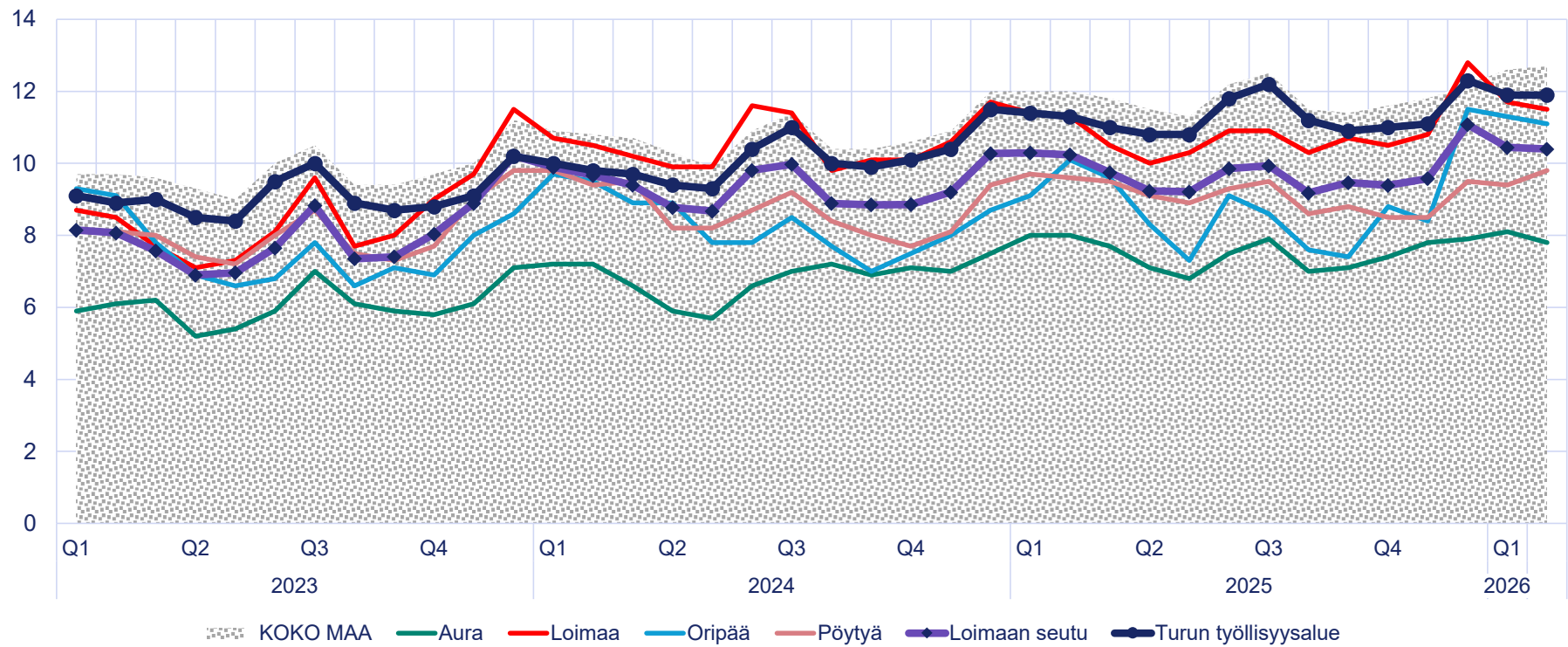
Työttömien työnhakijoiden osuus työvoimasta (%), Lieto



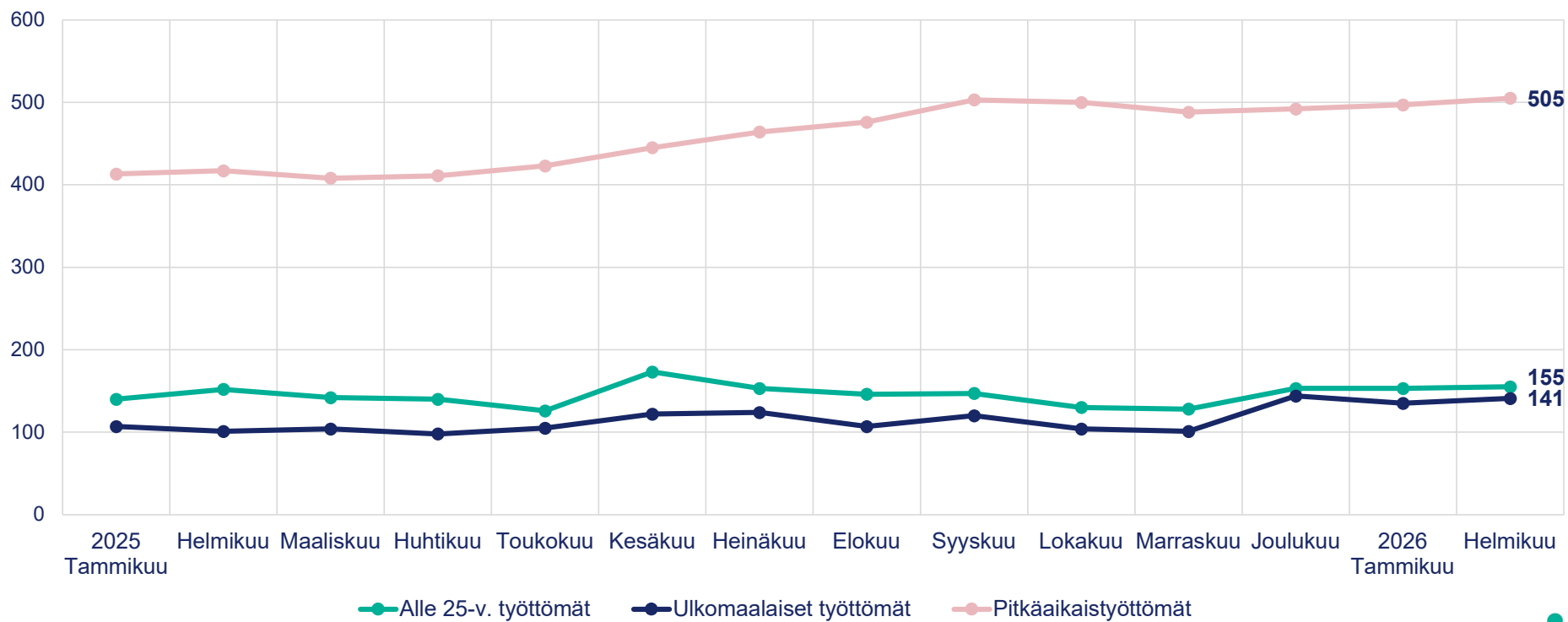
Työttömien ryhmät, Lieto



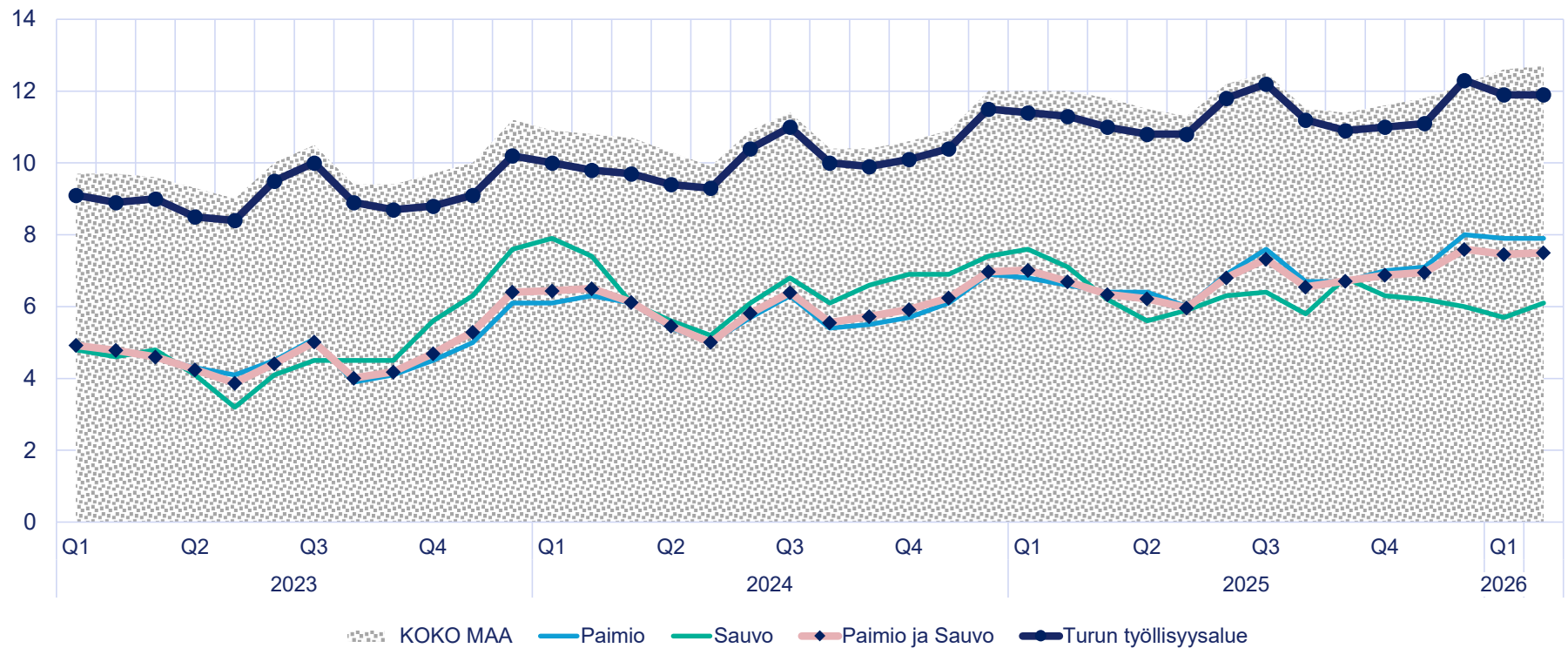
Työttömien työnhakijoiden osuus työvoimasta (%), Loimaa



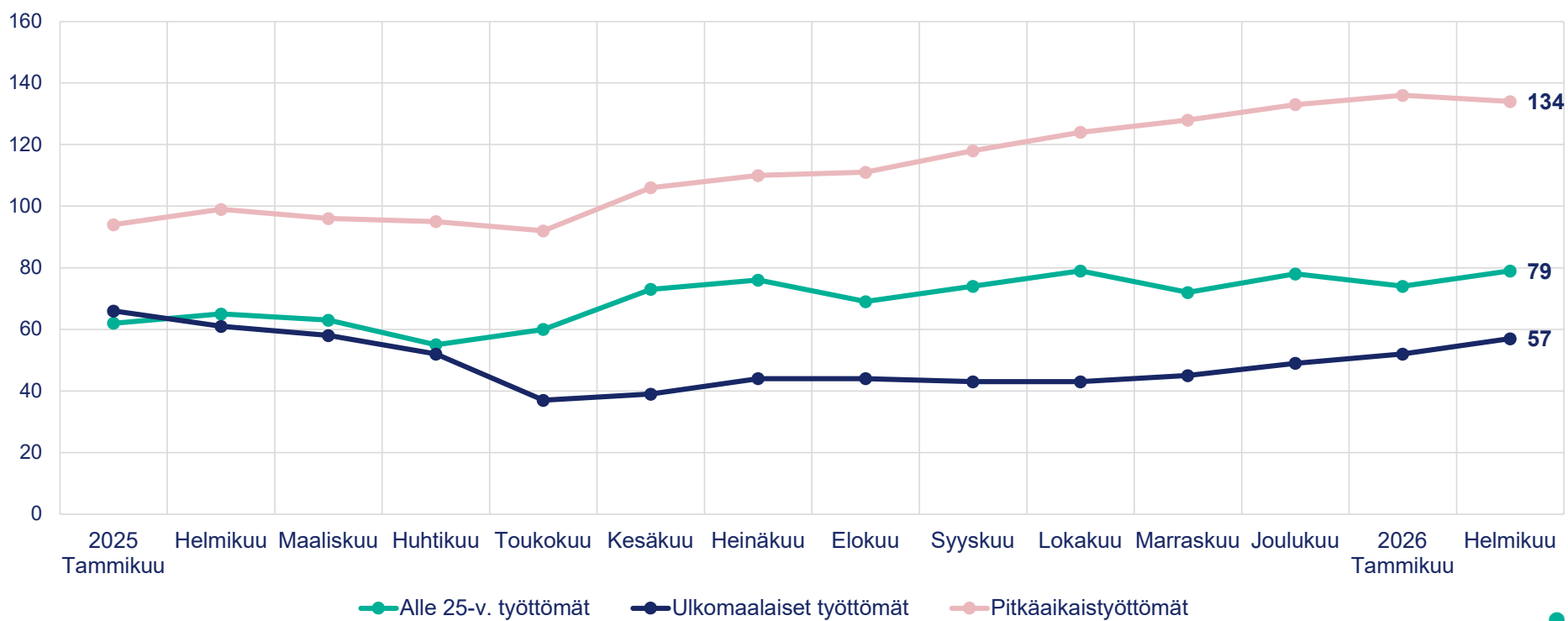
Työttömien ryhmät, Loimaa



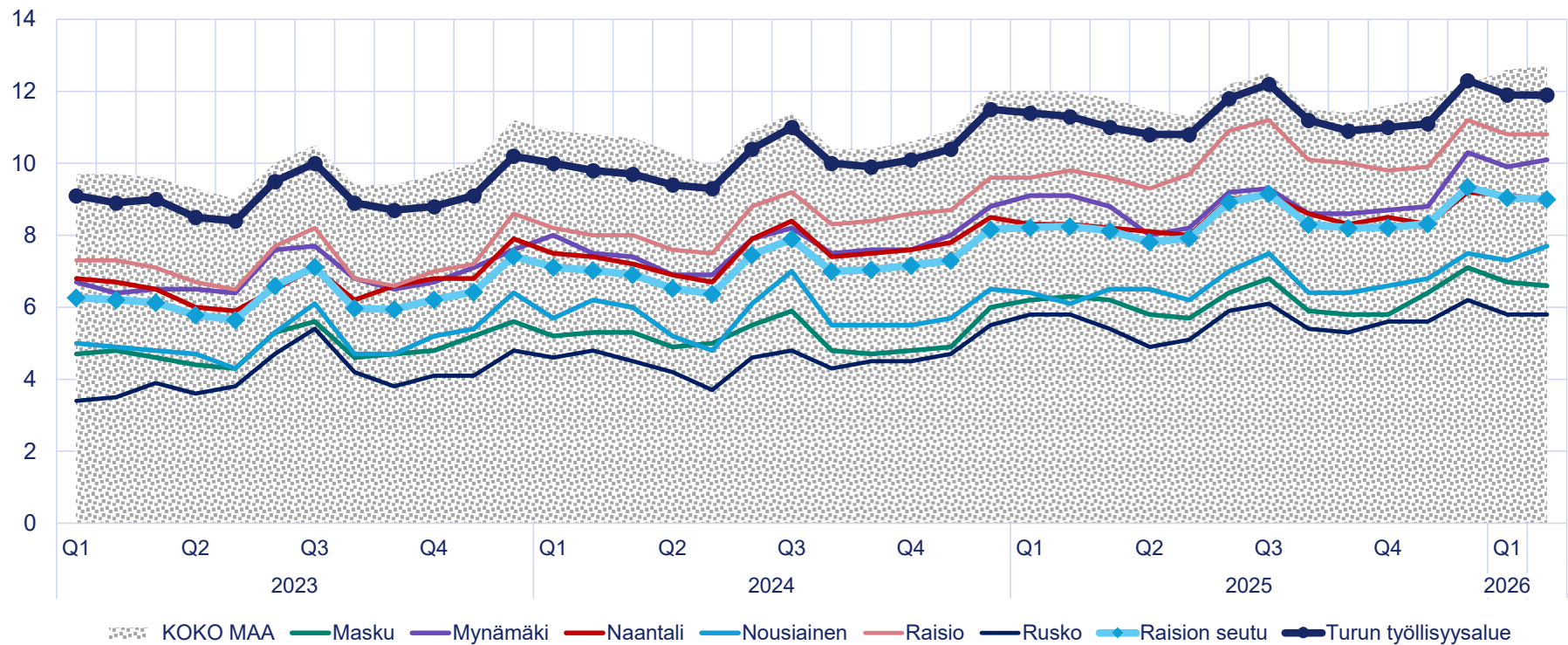
Työttömien työnhakijoiden osuus työvoimasta (%), Paimio ja Sauvo



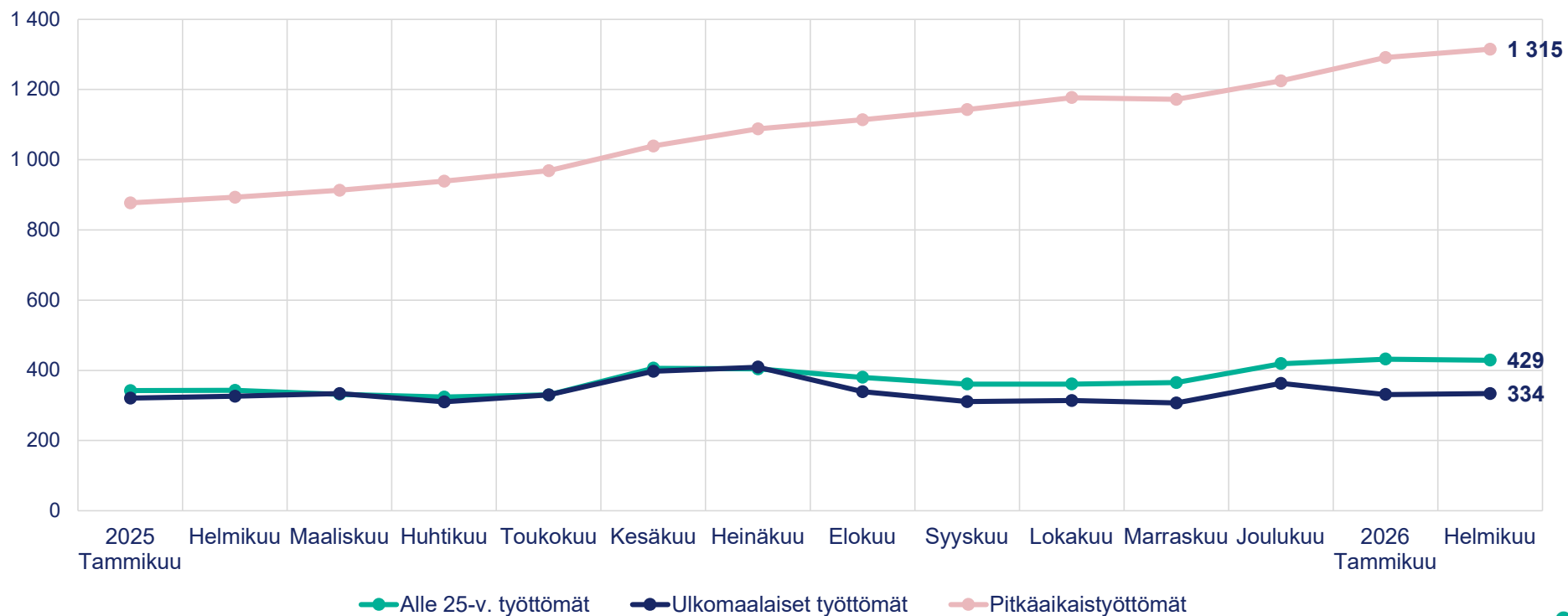
Työttömien ryhmät, Paimio ja Sauvo



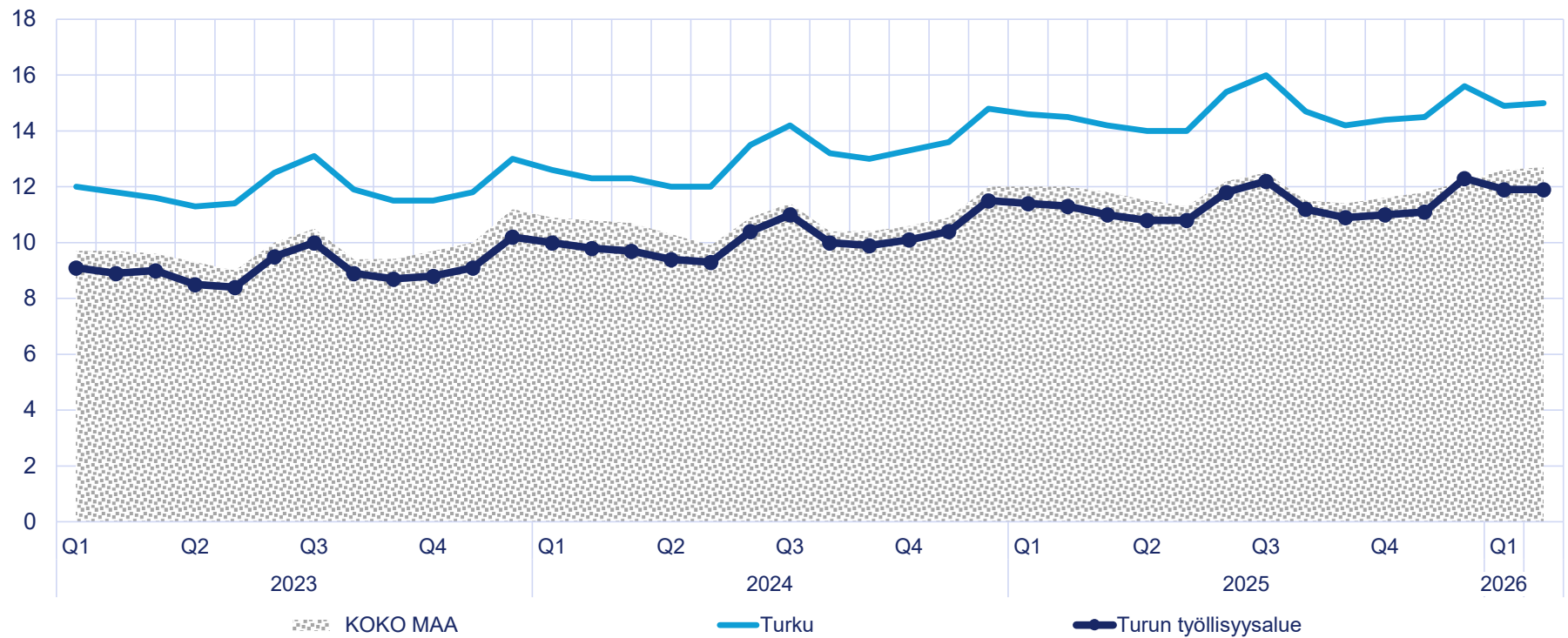
Työttömien työnhakijoiden osuus työvoimasta (%), Raision seutu



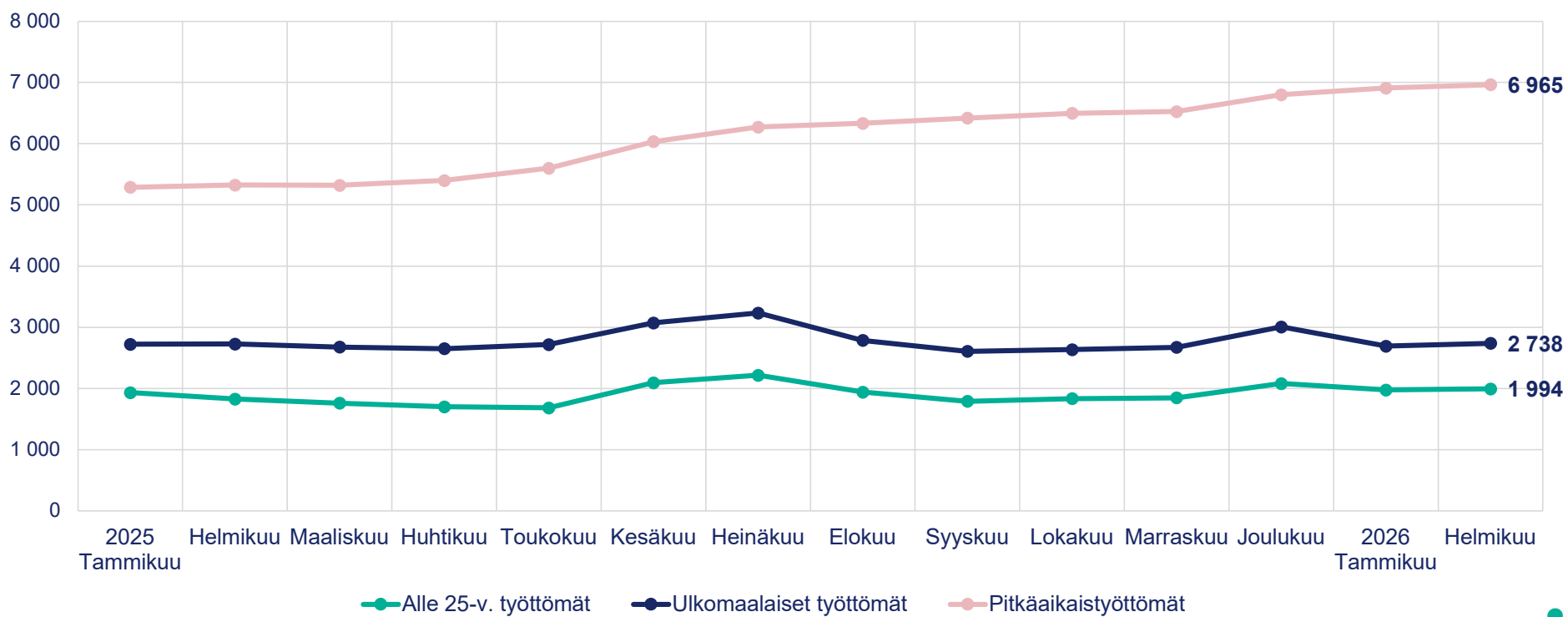
Työttömien ryhmät, Raision seutu



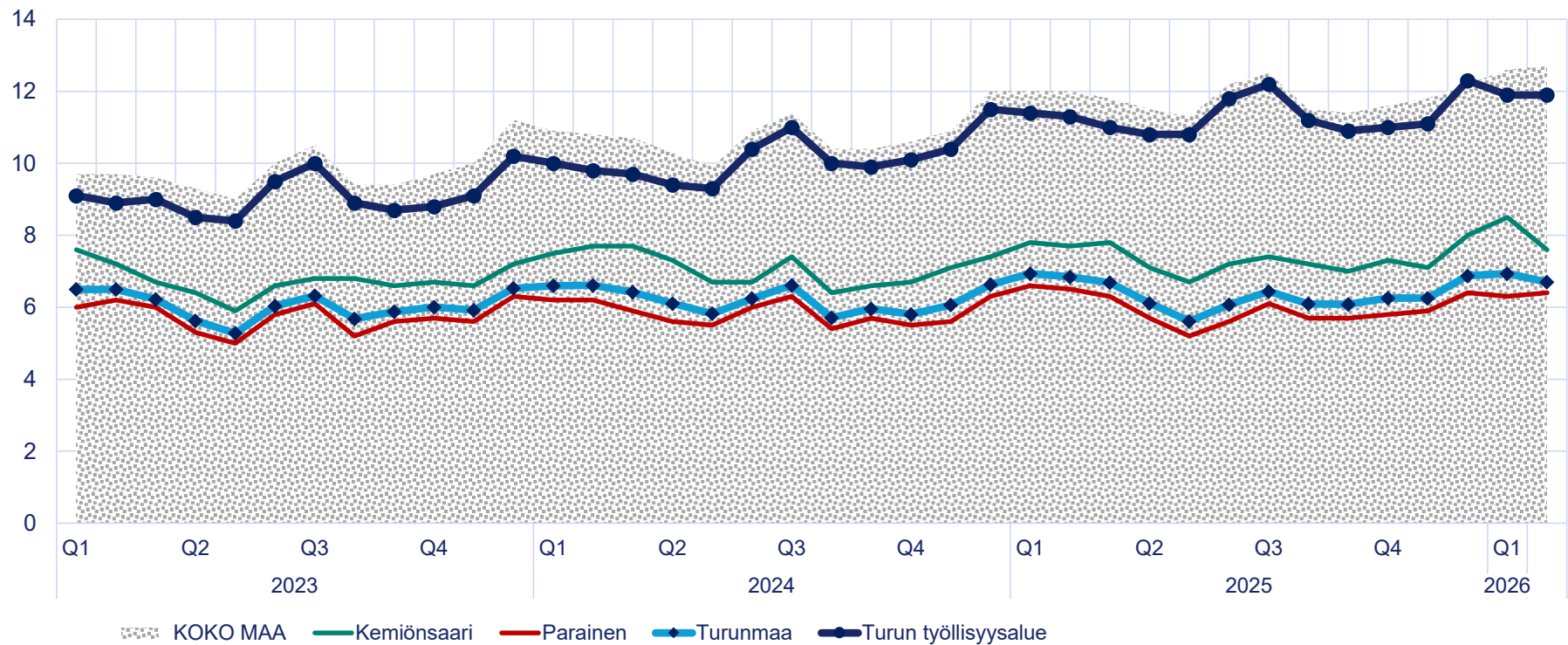
Työttömien työnhakijoiden osuus työvoimasta (%), Turku



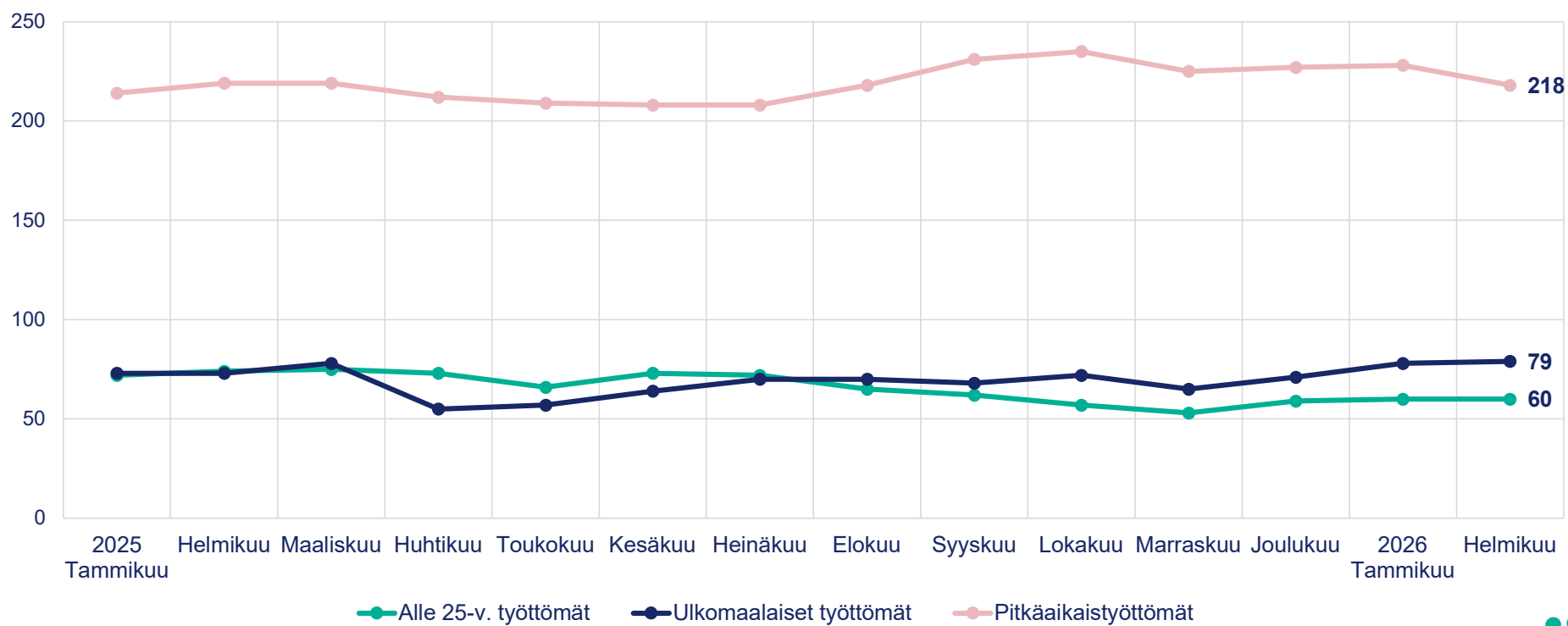
Työttömien ryhmät, Turku



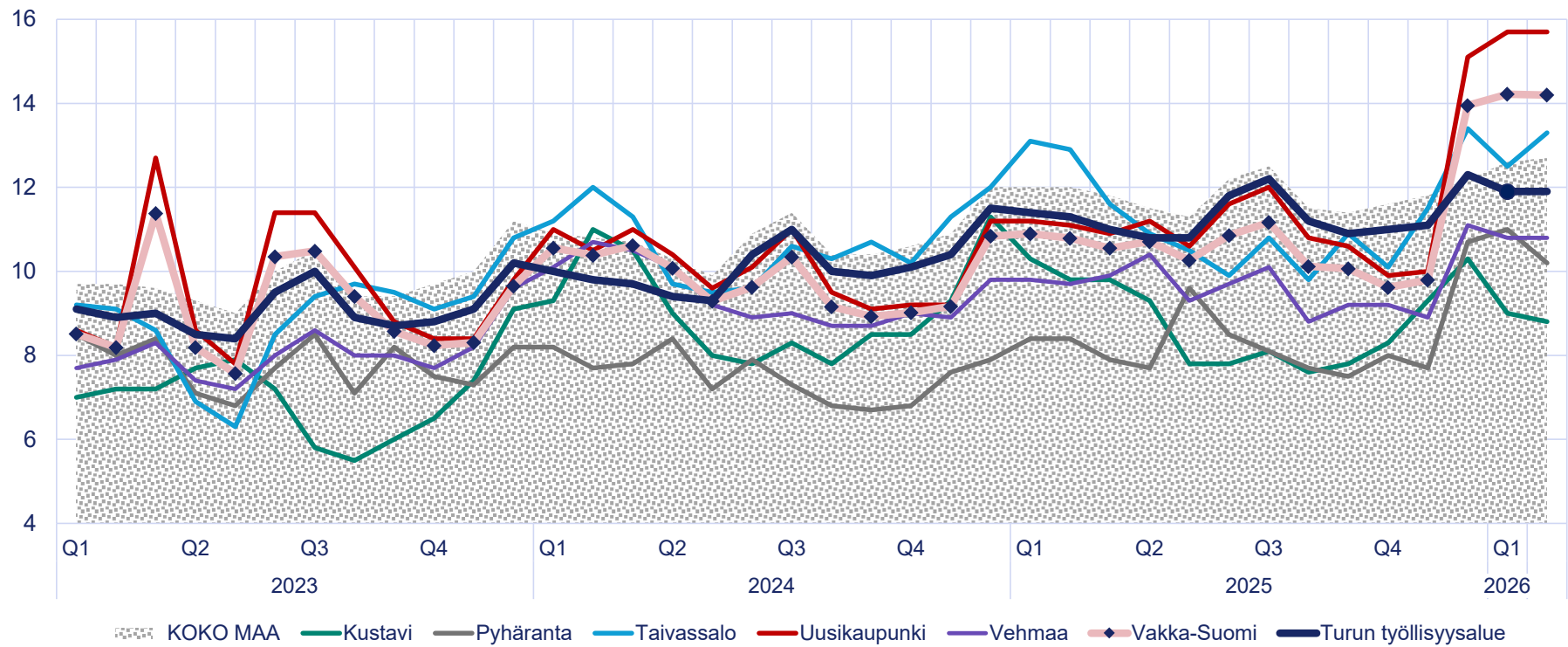
Työttömien työnhakijoiden osuus työvoimasta (%), Turunmaa



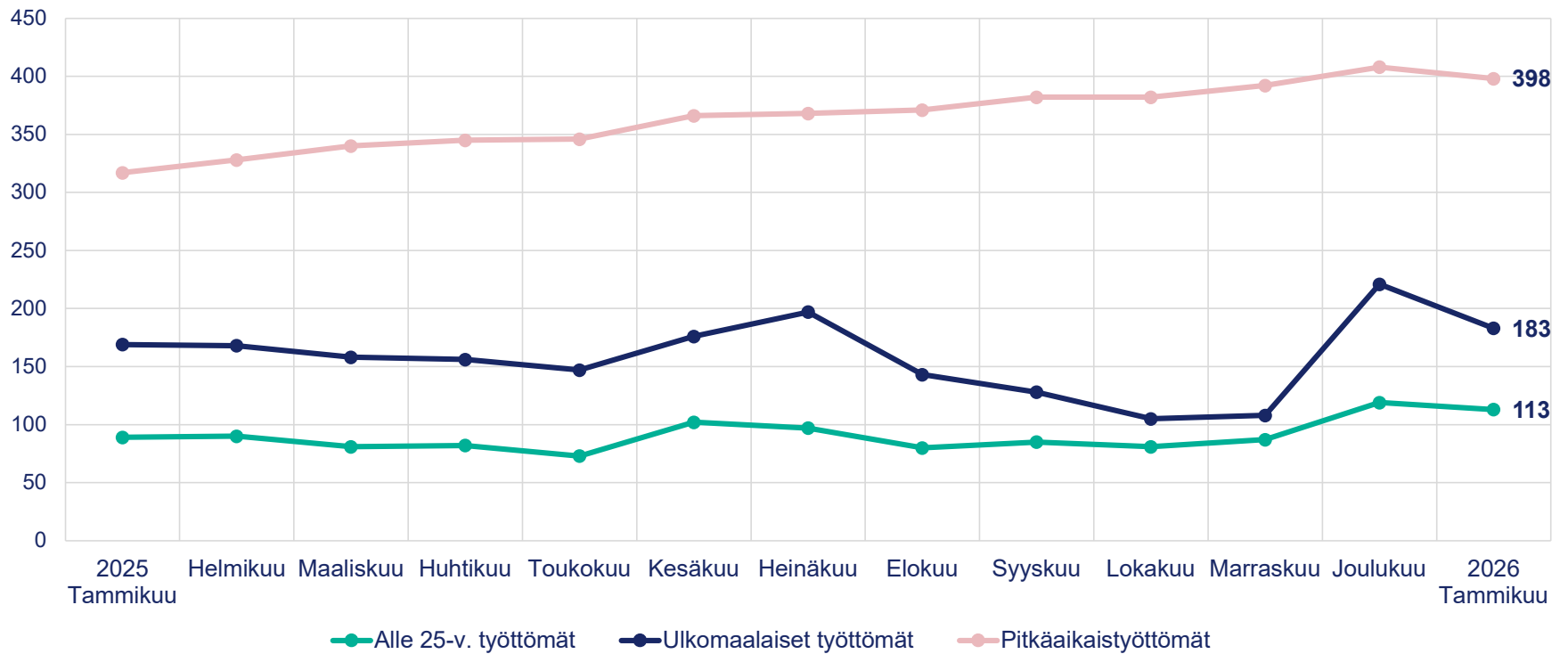
Työttömien ryhmät, Turunmaa



Työttömien työnhakijoiden osuus työvoimasta (%), Vakka-Suomi



Työttömien ryhmät, Vakka-Suomi

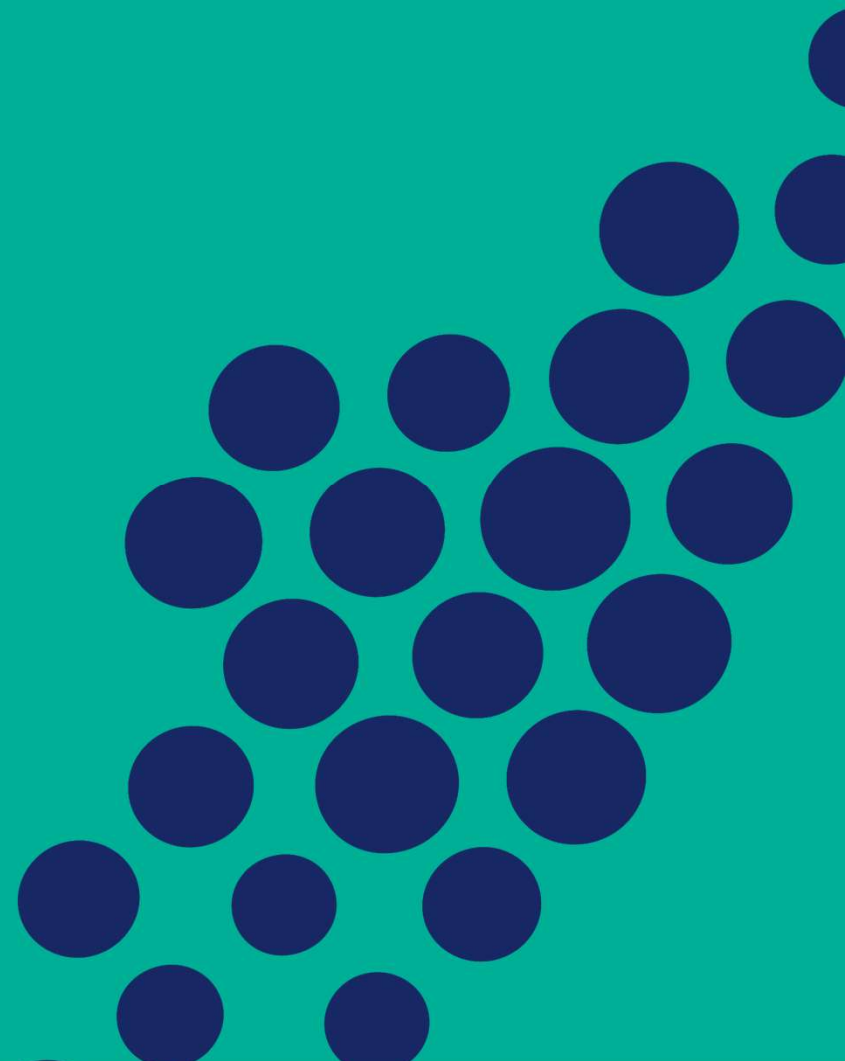


Yhteenveto, toiminta-alueet

- Toiminta-alueiden välillä on merkittäviä eroja erityisesti pitkäaikaistyöttömyyden kehityksessä
 - Osalla alueista pitkäaikaistyöttömyys on kääntynyt laskusuuntaa, osalla se kasvaa edelleen
- Korkeimmat työttömyysasteet ovat Turussa (15,0 %) ja Vakka-Suomen toiminta-alueella (14,2 %), matalimmat Liedossa (6,5 %) ja Turunmaalla (6,7 %)
- Vakka-Suomen toiminta-alueen työttömyysaste kasvoi vuoden 2025 lopulla äkillisesti yli 4 %-yksikköä
 - Valmet Automotiven laajat irtisanomiset ja lomautukset kasvattivat huomattavasti toiminta-alueen työttömien työnhakijoiden lukumäärää



Kuntakohtaiset tiedot



Kuntakohtaiset tiedot

Kunta	Työnhakijat (vuosimuutos)	Työttömät	Kokoaikaisesti lomautetut	Työttömien osuus työvoimasta	Alle 25-v. työttömät	Ulkomaalaiset työttömät	Pitkäaikais- työttömät	Palveluissa	Avoimet työpaikat
Aura	257 (+5,3 %)	152 (-0,7 %)	20 (-4,8 %)	7,8 % (-0,2 %-yks.)	17 (-5,6 %)	10 (-23,1 %)	63 (+18,9 %)	37 (-17,8 %)	20 (-64,3 %)
Kaarina	2114 (-8,5 %)	1392 (-1,3 %)	111 (-29,3 %)	7,6 % (-0,2 %-yks.)	169 (+3 %)	124 (-4,6 %)	450 (+11,9 %)	389 (-2,8 %)	143 (-33,8 %)
Kemiönsaari	355 (-2,2 %)	203 (-2,4 %)	16 (+33,3 %)	7,6 % (-0,1 %-yks.)	13 (-38,1 %)	23 (+9,5 %)	72 (-13,3 %)	77 (ei muutosta)	36 (+44 %)
Kustavi	70 (+4,5 %)	36 (-7,7 %)	...	8,8 % (-1 %-yks.)	21 (+40 %)	10 (-23,1 %)	18 (+38,5 %)
Laitila	628 (-3,7 %)	314 (+3,6 %)	72 (+75,6 %)	8,0 % (+0,3 %-yks.)	36 (+20 %)	84 (+6,3 %)	46 (-33,3 %)	163 (+7,2 %)	40 (-52,9 %)
Lieto	1133 (+0,6 %)	674 (-0,4 %)	74 (-9,8 %)	6,5 % (-0,1 %-yks.)	77 (+16,7 %)	47 (0 %)	241 (+31,7 %)	234 (+2,6 %)	90 (-42,7 %)
Loimaa	1526 (+2,6 %)	748 (+0,8 %)	91 (-40,1 %)	11,5 % (+0,2 %-yks.)	89 (-8,2 %)	80 (+53,8 %)	279 (+29,8 %)	288 (-8,9 %)	123 (-21,7 %)
Masku 510 (ei muutosta)	328 (+6,1 %)	49 (-21 %)	6,6 % (+0,3 %-yks.)	39 (-4,9 %)	25 (+66,7 %)	133 (+49,4 %)	62 (-1,6 %)	5 (-79,2 %)	
Mynämäki	547 (+5,8 %)	352 (+11,7 %)	53 (+12,8 %)	10,1 % (+1 %-yks.)	52 (+85,7 %)	21 (+10,5 %)	161 (+34,2 %)	89 (+4,7 %)	28 (+7,7 %)
Naantali	1394 (+5,5 %)	850 (+8,7 %)	62 (-1,6 %)	9,0 % (+0,7 %-yks.)	106 (+29,3 %)	78 (+16,4 %)	350 (+37,3 %)	241 (-12 %)	119 (+56,6 %)
Nousiainen	294 (+12,6 %)	177 (+25,5 %)	23 (+21,1 %)	7,7 % (+1,6 %-yks.)	28 (+64,7 %)	9 (-18,2 %)	63 (+43,2 %)	40 (+25 %)	...
Oripää	106 (+16,5 %)	67 (+11,7 %)	15 (-6,3 %)	11,1 % (+1 %-yks.)	11 (+83,3 %)	13 (+30 %)	22 (+10 %)	15 (-31,8 %)	0 (-100 %)

... = tieto on salassapitosäännön alainen



Kuntakohtaiset tiedot

Kunta	Työnhakijat (vuosimuutos)	Työttömät	Kokoaikaisesti lomautetut	Työttömien osuus työvoimasta	Alle 25-v. työttömät	Ulkomaalaiset työttömät	Pitkäaikais- työttömät	Palveluissa	Avoimet työpaikat
Paimio	637 (+3,7 %)	424 (+20,8 %)	45 (ei muutosta)	7,9 % (+1,3 %-yks.)	65 (+16,1 %)	49 (+8,9 %)	107 (+42,7 %)	124 (-26,2 %)	127 (-23,5 %)
Parainen	782 (-1,8 %)	432 (-2 %)	35 (-2,8 %)	6,4 % (-0,1 %-yks.)	47 (-11,3 %)	56 (+7,7 %)	146 (+7,4 %)	161 (+11 %)	131 (-7,7 %)
Pyhäranta	149 (+7,2 %)	89 (+20,3 %)	28 (+154,5 %)	10,2 % (+1,8 %-yks.)	8 (+60 %)	5 (...)	33 (+6,5 %)	17 (-10,5 %)	...
Pöytyä	604 (+7,3 %)	358 (+2,9 %)	60 (+15,4 %)	9,8 % (+0,2 %-yks.)	38 (+22,6 %)	38 (+46,2 %)	141 (+9,3 %)	83 (-29,7 %)	29 (+31,8 %)
Raisio	2309 (+7,8 %)	1374 (+12,5 %)	148 (+5 %)	10,8 % (+1 %-yks.)	176 (+18,1 %)	192 (-8,1 %)	536 (+62,4 %)	450 (-7 %)	79 (-41 %)
Rusko	338 (+11,6 %)	188 (+1,1 %)	21 (-34,4 %)	5,8 % (ei muutosta)	28 (+7,7 %)	9 (+80 %)	72 (+30,9 %)	48 (-11,1 %)	6 (-66,7 %)
Sauvo	147 (-13,5 %)	85 (-12,4 %)	11 (-8,3 %)	6,1 % (-1 %-yks.)	14 (+55,6 %)	8 (-50 %)	27 (+12,5 %)	35 (-12,5 %)	10 (-9,1 %)
Taivassalo	139 (+3,7 %)	93 (+3,3 %)	25 (+47,1 %)	13,3 % (+0,4 %-yks.)	14 (+40 %)	10 (-50 %)	30 (-11,8 %)	16 (+23,1 %)	11 (-45 %)
Turku	25515 (+3,9 %)	15830 (+6,4 %)	834 (-8,1 %)	15,0 % (+0,5 %-yks.)	1994 (+9,1 %)	2738 (+0,4 %)	6965 (+30,8 %)	5061 (+1,5 %)	1529 (-29,3 %)
Uusikaupunki	1793 (+13,1 %)	1038 (+40,7 %)	368 (+170,6 %)	15,7 % (+4,6 %-yks.)	87 (+35,9 %)	163 (+21,6 %)	264 (+27,5 %)	281 (-0,4 %)	170 (+16,4 %)
Vehmaa	190 (+5,6 %)	110 (+11,1 %)	23 (+64,3 %)	10,8 % (+1,1 %-yks.)	13 (+18,2 %)	9 (-35,7 %)	50 (+22 %)	35 (+34,6 %)	...

... = tieto on salassapitosäännön alainen





**Turun
työllisyysalue**